

CAMILLE MAINGRET

Portfolio

2019 - 2025

Camille Maingret est une designer d'espace française formée en Suisse et au Danemark. Les projets présentés dans ce portfolio sont le fruit de diverses expérimentations dans les domaines de l'architecture et du design. De nature curieuse, elle explore des domaines variés, qui lui permettent de développer une approche interdisciplinaire. Au cours de son Bachelor, elle a approfondi sa fascination pour le langage spatial et la scénographie au cinéma et en histoire de l'art, disciplines qu'elle a étudiées tout au long de son parcours. Au cours de son Master, elle s'est intéressée à l'architecture vernaculaire et à l'artisanat, explorant leur application potentielle dans la revitalisation de techniques anciennes en les adaptant aux contextes et aux enjeux contemporains. Sa pratique s'inscrit dans une démarche essentiellement axée sur la recherche, à la croisée de l'architecture et du design, où la documentation par la cartographie, le travail de terrain et l'expérimentation constituent une base essentielle pour chaque projet.

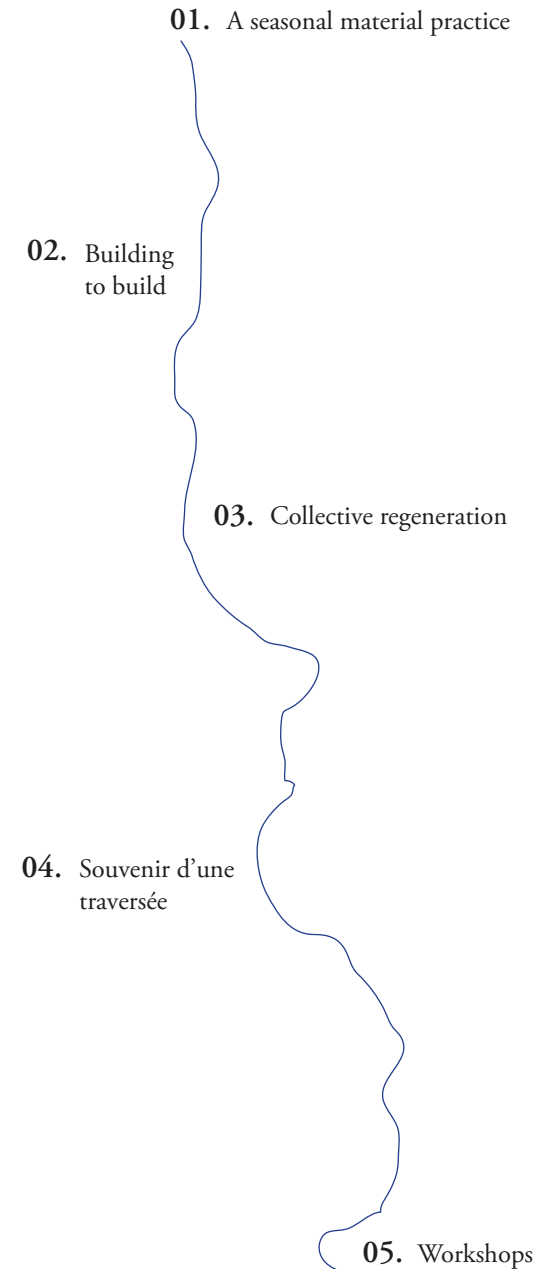


2025 - Master of Art in Spatial Design
Royal Danish Academy of Architecture, Design,
Conservation - Copenhagen, Denmark

2022 - Bachelor of Art en Architecture d'Intérieur
Haute Ecole d'Art et Design, HEAD - Genève, Suisse

**2019 - Baccalauréat en Sciences et Technologies
du Design et des Arts Appliqués**
Lycée Léonard de Vinci - Antibes, France

TRAVAUX



01. Une étude de la technique locale traditionnelle de revêtement en roseaux, initialement mise en œuvre pour faire face au climat hostile de Hesnæs, qui vise aujourd'hui à redynamiser le tissu social du village.

02. Comment une étude du patrimoine architectural de Hesnæs peut-elle devenir un catalyseur permettant de mettre en place un cadre qui donne aux différents professionnels l'occasion de repenser les processus de construction en mettant en commun leurs compétences ?

03. Une serre et une cuisine communautaire qui offrent un espace convivial destiné à redynamiser les espaces verts inutilisés de Brøndby Strand - Danemark.

04. À travers un plan séquence gauche-droite, *Souvenir d'une traversée* retrace par le biais de la vidéo et de la narration une architecture du souvenir. Elle s'exprime sous forme de fragments qui témoignent d'une mémoire qui s'est à la fois construite sur la vue, le toucher et l'ouïe.

05. Les workshops qui complètent toujours mon travail sont pour moi l'occasion d'explorer de nouvelles perspectives, de transcender les frontières entre les disciplines et de rencontrer des professionnel.les passionné.es.

01

A SEASONAL MATERIAL PRACTICE

Juin 2025
Projet de thèse de Master, collaboration avec Luna Wirtz-Orvald
Tutoré par Masashi Kajita - Bureaus

Situé à Hesnæs, sur l'île de Falster au Danemark, ce projet étudie la technique locale traditionnelle de revêtement en roseau, initialement mise en œuvre pour faire face au rude climat de la région. Il propose trois interventions visant à protéger le patrimoine bâti contre une dégradation accrue et à redynamiser le tissu social du village. Faisant face à la mer Baltique, le port local a été complètement détruit par une tempête en octobre 2023 qui a aussi endommagé plusieurs habitations privées.

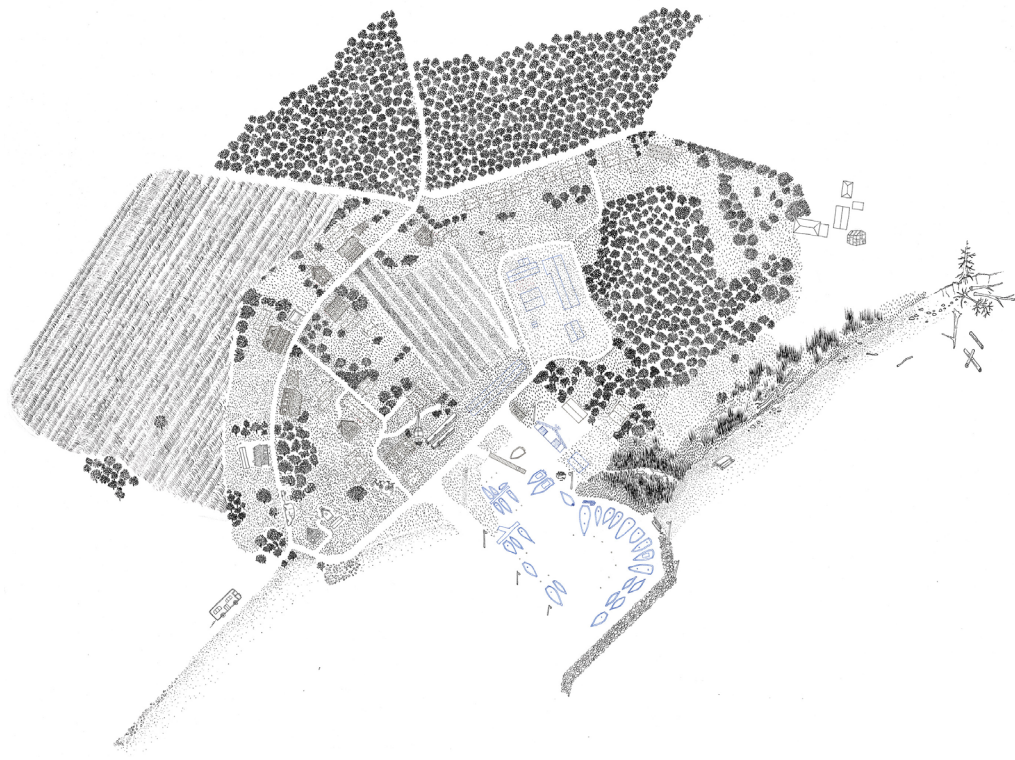
En étudiant à la fois le potentiel d'une maison de village construite en briques et le port de plaisance, ces interventions adaptées au climat cherchent à s'aligner sur les fluctuations saisonnières du vent. Cette démarche donne naissance à une pratique matérielle soigneusement élaborée, ancrée dans la réinterprétation de la technique locale de revêtement en roseau. En manipulant consciemment ce matériau, la pratique développée cherche à répondre aux différentes conditions de vent, aboutissant à un système adaptatif.



Maquette 1:20: Douglas - Plâtre - Roseau

Hesnæs est un petit village situé sur la côte Est de l'île de Falster, au Danemark. Faisant face à la mer Baltique, les conditions climatiques y sont rudes, en particulier pendant l'hiver. Depuis des siècles, les vents de plus en plus violents, les fortes pluies et les vagues menaçantes ont influencé la vie locale et ainsi dicté une pratique architecturale spécifique.

Le village est entouré de forêts, de terres agricoles et de la mer Baltique au Sud, offrant ainsi une grande variété de paysages, de ressources matérielles et de savoir-faire. Confrontées à des vents violents, les façades des maisons sont, depuis le XIXe siècle, recouvertes d'une couche protectrice de roseau, ce qui a donné naissance à une pratique de construction traditionnelle, propre à cette région.



Cartographie réalisée à la main du village d'Hesnæs



Typologie d'habitations traditionnelles à Hesnæs, Novembre 2024

Développer une méthode



Suivre un *chaumier* en charge de la rénovation des toits et façades sur l'île



Expérimentations matérielles

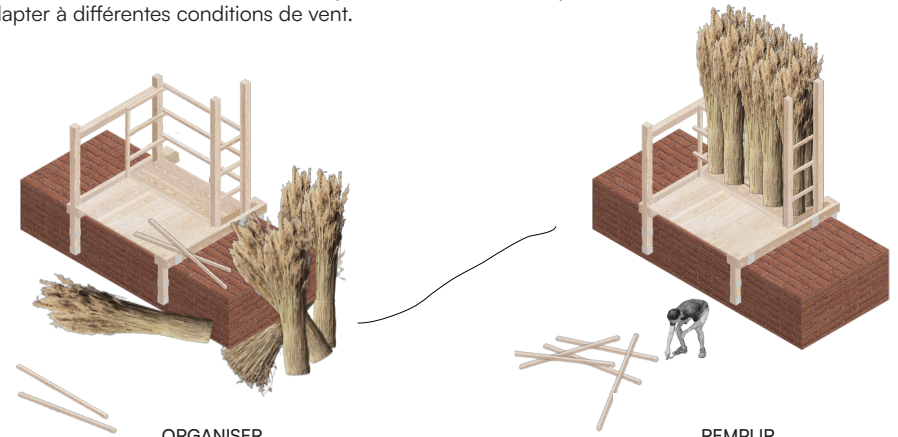


Mock-up échelle 1:1



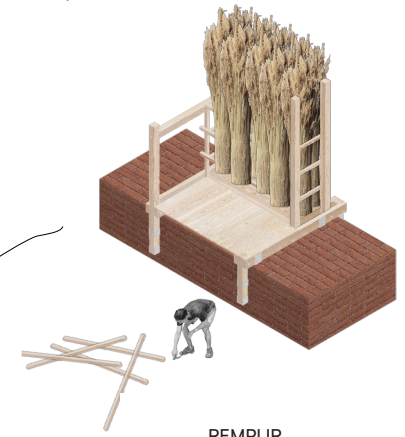
Former un système

La conception du module de base peut être considérée comme un élément générique susceptible de devenir spécifique une fois adapté à une situation particulière. En ce sens, il est évolutif et peut être mis en œuvre pour s'adapter à différentes conditions de vent.



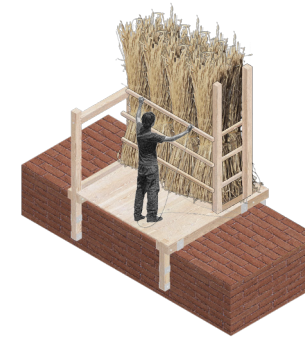
ORGANISER

Les plinthes frontales sont détachées afin de permettre la mise en place des bottes de roseau à l'intérieur de la structure. Les bottes de roseau sont livrées sur place.



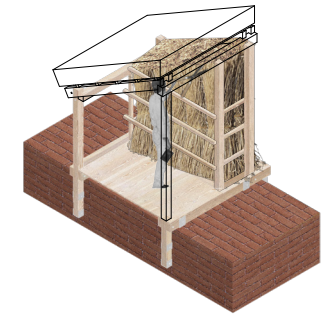
REMPHIR

Les bottes de roseau ficelées sont placées dans le cadre.



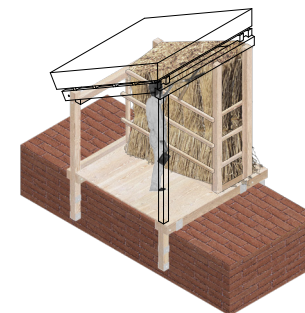
AJUSTER

Le volume de roseau est ajusté sur la partie supérieure afin de s'adapter à la pente du toit et d'éviter la formation de poches d'air.



CADRER

On retire les ficelles des bottes lorsque les plinthes en bois sont fixées à la structure porteuse.



DENSITÉE

Nombre de bottes de roseau nécessaires pour le module de base : 15 bottes. Densité de roseau requise pour le module de base : 9,5 bottes/m².



ENTRETENIR

Au bout de 15 à 30 ans, les roseaux seront usés et remplacés par de nouvelles bottes avec l'aide des habitants et du chaumier local.

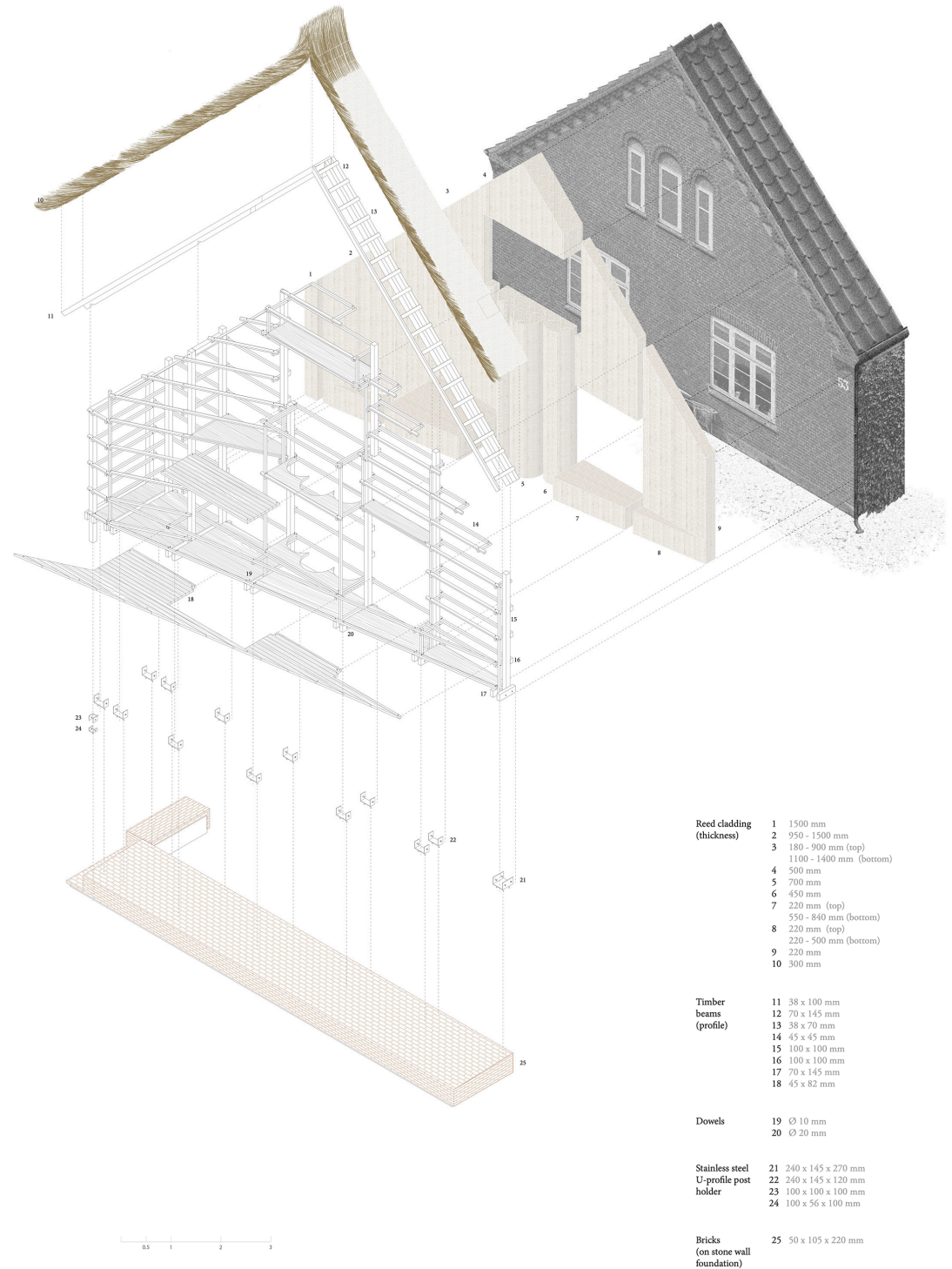
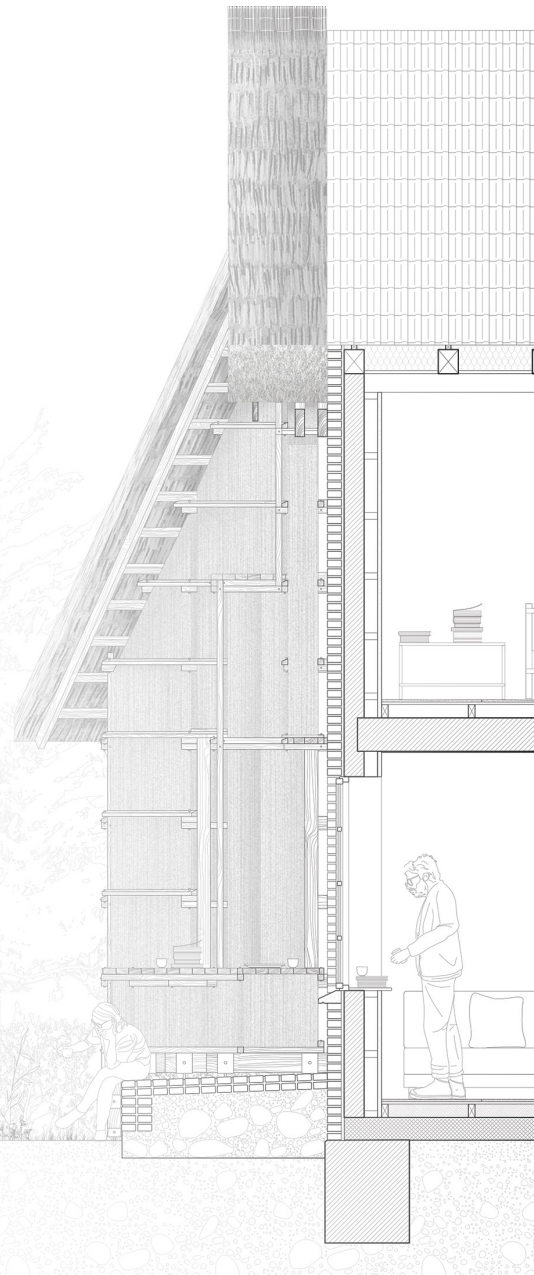
INTERVENTION 1

Revêtement de façade domestique

structure en bois, volumes de roseau, base en briques



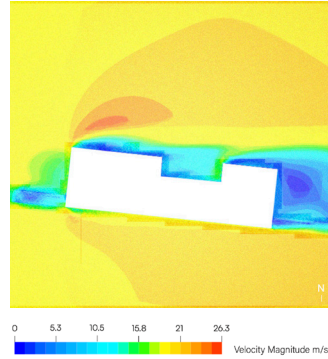
La couche protectrice en façade est composée de volumes de roseau d'épaisseurs variées, dépendant de l'orientation de la maison par rapport à l'exposition au vent. En créant ces volumes de roseau à l'extérieur, on conserve la référence à la méthode traditionnelle de bardage, dans laquelle les plinthes en bois sont visibles sur la couche extérieure et les volumes de roseau peuvent être ajustés en fonction des directions du vent. La couche protectrice devient habitable grâce à l'extension des rebords de fenêtre, floutant ainsi la limite entre intérieur et extérieur. La base en briques peut servir de siège, invitant les habitant.es à passer du temps protégé.es du vent dans leur jardin.



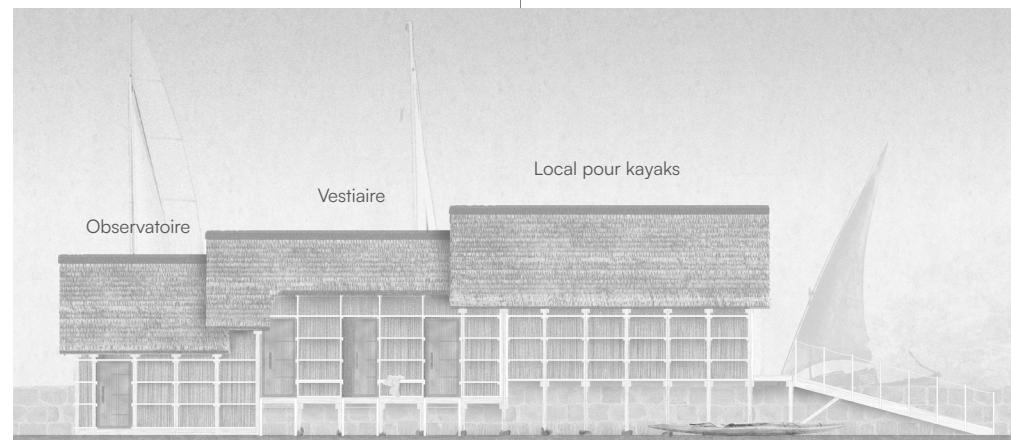
INTERVENTION 2 Le port de plaisance

Habiter le port au fil des saisons

Les deux installations imaginées dans le port s'adaptent chacune à leur manière aux directions de vent dominantes (Ouest et Est). Grâce à une connaissance approfondie des conditions de vent à Hesnæs, les deux sites ont été conçus en tenant compte de l'épaisseur des murs en roseaux, de la pente du toit et de l'orientation des volumes.



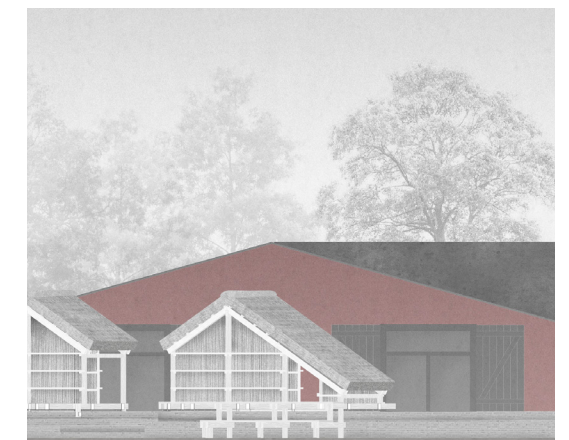
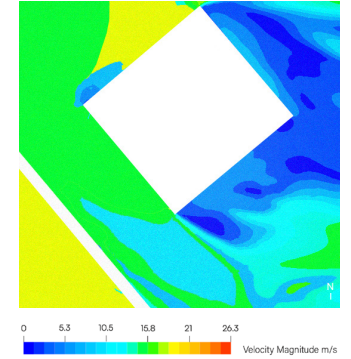
Le premier site prévoit un espace de rangement pour les kayaks, suivi d'un vestiaire et d'un observatoire protégé, aménagés le long du sentier menant à la plage. Ces trois espaces s'appuient sur le mur de pierre existant, le local de rangement pour kayaks servant d'élément protecteur pour les deux autres volumes « habités », disposés avec un léger décalage en hauteur.



Élevation Nord - Intervention sur le port, site 1

Connecter les infrastructures existantes

La deuxième intervention vise à transformer l'espace situé devant la boulangerie locale en un lieu de rencontre en y installant des bancs, des tables et portes vélos. L'installation est accessible des deux côtés et relie ainsi l'autre rive au port grâce à divers agencements de sièges (façade Sud). Le principe de construction est conçu pour dévier le vent au-dessus et autour de la structure (voir la simulation CFD), offrant ainsi un espace protégé devant la boulangerie d'Hesnæs.



Elevation Sud (extrait) - Intervention sur le port, site 2

02

BUILDING TO BUILD

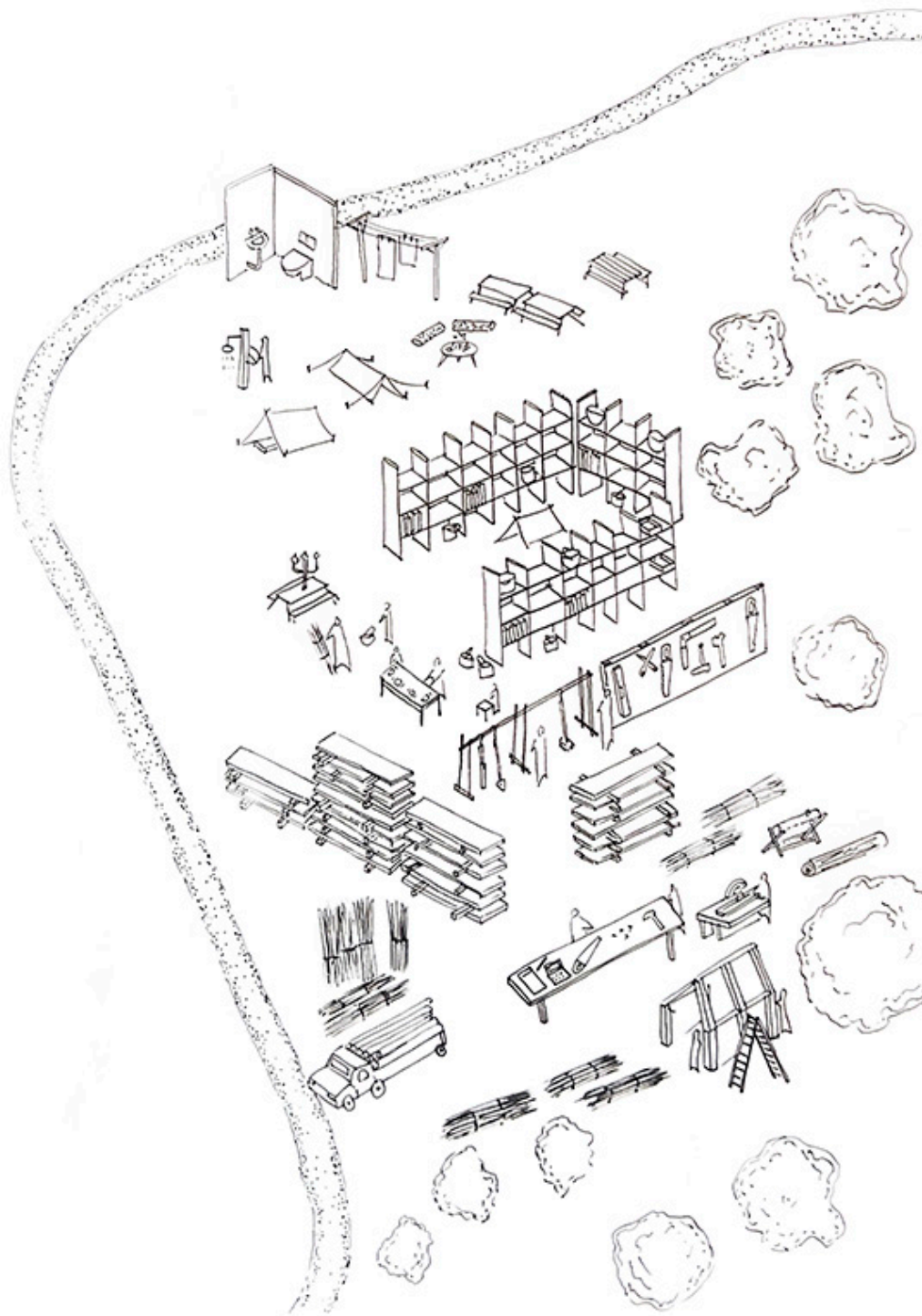
Janvier 2025
Collaboration avec Luna Wirtz-Ortvald
Tutoré par Masashi Kajita - Bureaus

“Comment construire le projet”, plutôt que “comment construire le bâtiment lui-même” ? *Building to build* est une proposition pour un projet d'école saisonnière qui prend comme point de départ les méthodes de construction traditionnelles de Hesnæs. L'accent est mis sur l'acte de concevoir les composantes de cette école saisonnière (espaces de vie communs, ateliers, cuisine).

Le projet présente une série de structures qui s'imbriquent comme les maillons d'un mécanisme bien huilé. Chacune remplit une fonction spécifique et s'articule logiquement avec la suivante. Le roseau, matériau largement utilisé dans l'architecture traditionnelle de Hesnæs, a façonné les structures conçues pour le stocker, le nettoyer et le transformer.

Loin de proposer une solution universelle, le projet s'apparente davantage à une enquête et à une exploration théorique du CHANTIER en tant que scène créative et inspirante, capable de remodeler nos pratiques de construction avec divers professionnel.les, en le transformant en un pôle de circulation des savoir-faire.





Esquisse conceptuelle d'un chantier collectif destiné à accueillir une école saisonnière à Hesnæs



ATLAS
Details



Une série d'atlas a été réalisée afin de constituer une base de données solide du site et les savoir-faire artisanaux qui y sont rattachés.



Maquette 1:200 comme outil de design et planification



Destinée à offrir un espace protégé pour mener des expérimentations et des travaux de construction, **cet atelier** est conçu pour s'ouvrir sur l'extérieur grâce à une façade modulaire faite de volets ouvrants qui laissent entrer la lumière naturelle et permettent de faire passer des outils à l'extérieur.



S'inspirant des techniques de construction locales, **la maison principale** est dotée d'une charpente en bois et d'un toit en roseau. La partie extérieure de la structure abrite une deuxième couche de stockage destinée à accueillir des bottes de roseau entreposées pendant l'hiver afin de former une couche isolante protectrice. En été, lorsque cette couche protectrice n'est plus nécessaire, les participant.es de l'atelier la retirent pour l'utiliser dans le cadre d'expérimentations et de travaux de construction, voire pour l'entretien du toit de chaume.

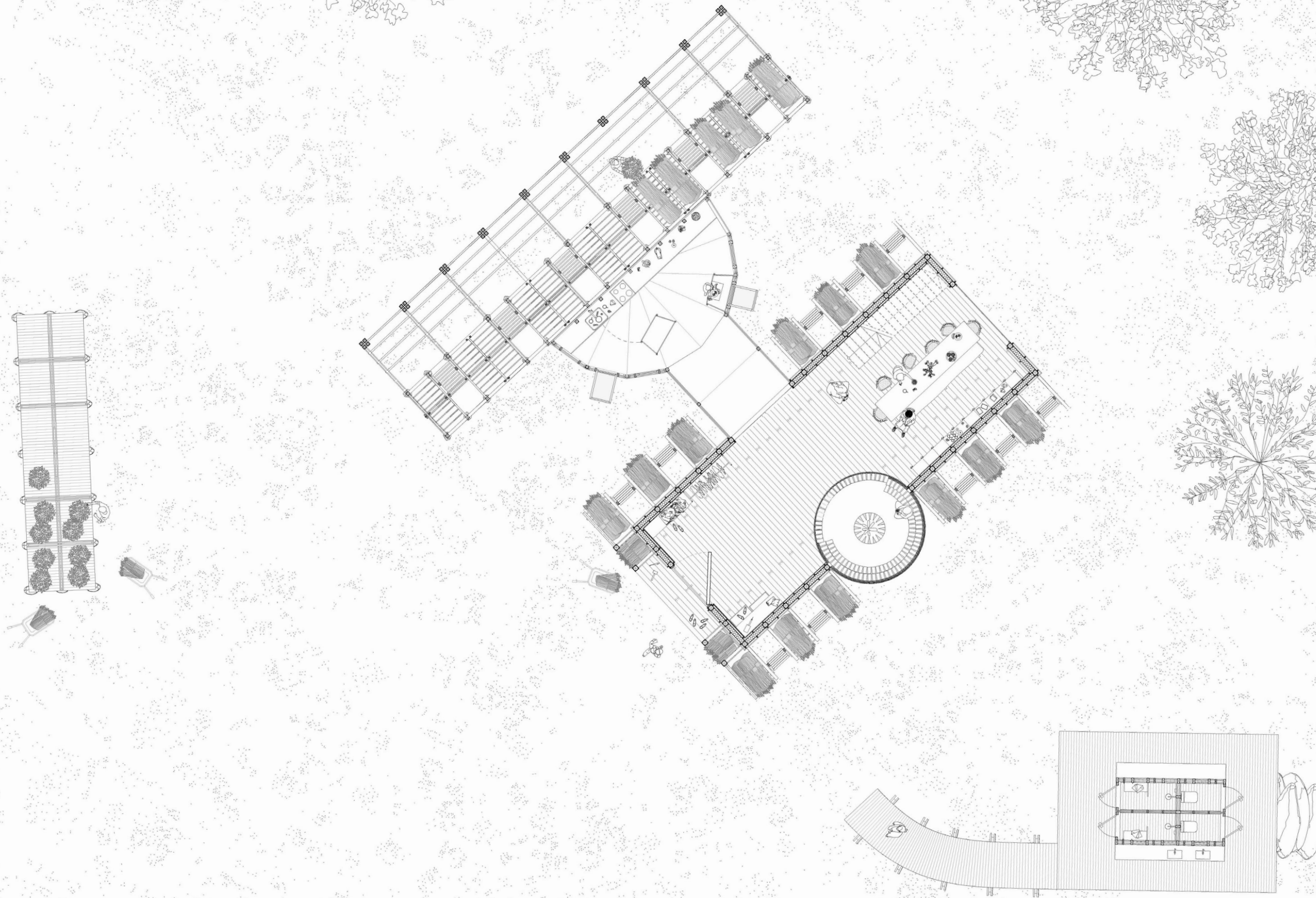


La cuisine commune est directement reliée à l'espace de vie. Elle est conçue comme un lieu de rassemblement où l'on peut organiser des repas et discuter des projets. L'étage supérieur se compose d'un dortoir ouvert destiné à accueillir les participant.es de l'école saisonnière.





Coupe 1:20 de la « cheminée habitée » reliée à l'espace de vie



Plan 1:50 de l'école saisonnière

03

COLLECTIVE RE-GENERATION

Janvier 2024
Collaboration avec Luna Wirtz-Ortvald
Tutoré par Lise Juel - Atelier Lise Juel

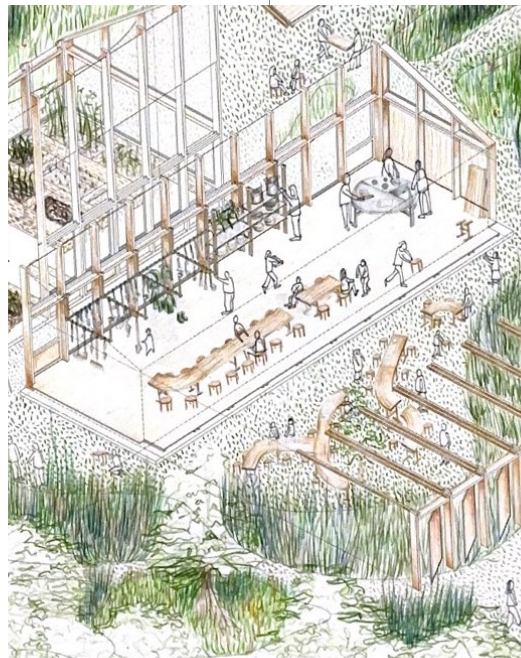
Situées sur le parc du complexe HLM de Brøndby Strand, une serre et une cuisine communautaire offrent un espace convivial comme un outil de revitalisation d'espaces extérieurs délaissés. En réponse à un environnement contrôlé, hérité de l'ère moderniste, ce lieu vise à rassembler les habitant.es à travers le jardinage et la cuisine des produits issus de la serre. S'impliquer permet aux participant.es de développer un sentiment d'appartenance en prenant part à ce processus qui se perpétue au fil des saisons.

En réponse à l'organisation du terrain existante très figée, nous avons souhaité faire de cette serre un espace extérieur de transition propice à l'émergence de rencontres entre les habitant.es. Un mobilier modulaire permet aux résident.es de créer diverses configurations s'adaptant à leurs besoins et aux saisons. Outre le fait d'être un lieu d'interaction humaine, cette proposition encourage la régénération d'un processus alternatif de jardinage, rendant hommage aux pratiques agricoles historiquement présentes sur le site.





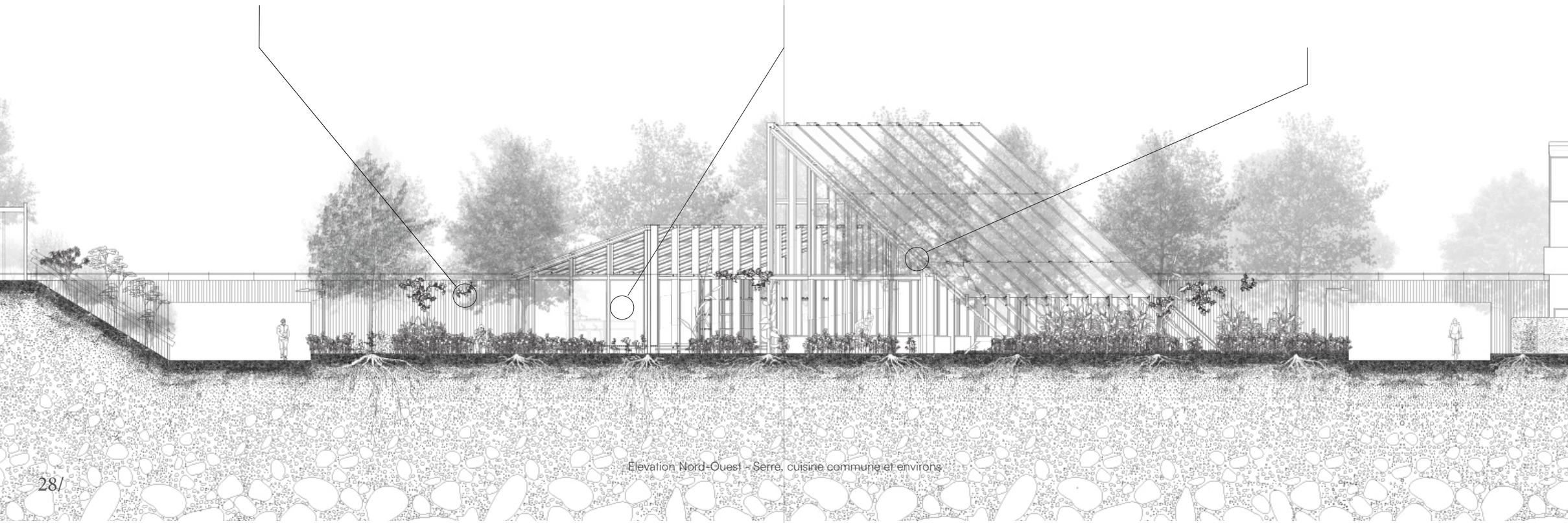
Face à un paysage existant qui semblait très contraint (rangées d'arbres, allées pavées, gazon ras), nous avons insufflé une atmosphère sauvage au **paysage environnant** en y intégrant plusieurs massifs composés d'espèces variées, de hauteurs et de couleurs différentes, créant ainsi une diversité visuelle au sein du paysage.



L'**espace cuisine** est conçu comme un lieu pouvant facilement s'ouvrir sur l'extérieur grâce à un mobilier modulaire et à des portes pivotantes, créant ainsi un espace convivial qui invite tous les résident.es à participer à ce processus collectif consistant à cuisiner les produits de la serre, à partager leurs connaissances et se partager les responsabilités liées au projet. À l'arrière, les outils de jardinage sont rangés dans une «bibliothèque d'outils».



La **serre** est destinée à être entretenue collectivement par les résident.es, et différentes parcelles peuvent y être aménagées à l'aide de briques. Les deux espaces sont juxtaposés, rendant ainsi visible l'ensemble du processus, du jardin à l'assiette.



Elevation Nord-Ouest - Serre, cuisine commune et environs

Créer un paysage sensible

L'intégration du projet dans le paysage a soulevé de nombreuses questions quant à la représentation en maquette de ce dernier. Nous avons expérimenté en maquette afin de rendre compte de l'atmosphère et des différentes espèces qui seraient utilisées pour créer ce paysage. Après avoir étudié diverses espèces végétales indigènes, leurs caractéristiques et leur complémentarité, nous avons commencé à esquisser le paysage environnant. La technique du tufting s'est avérée être un moyen efficace pour représenter le paysage et permettre d'y intégrer notre projet.



Dessin préparatoire du paysage

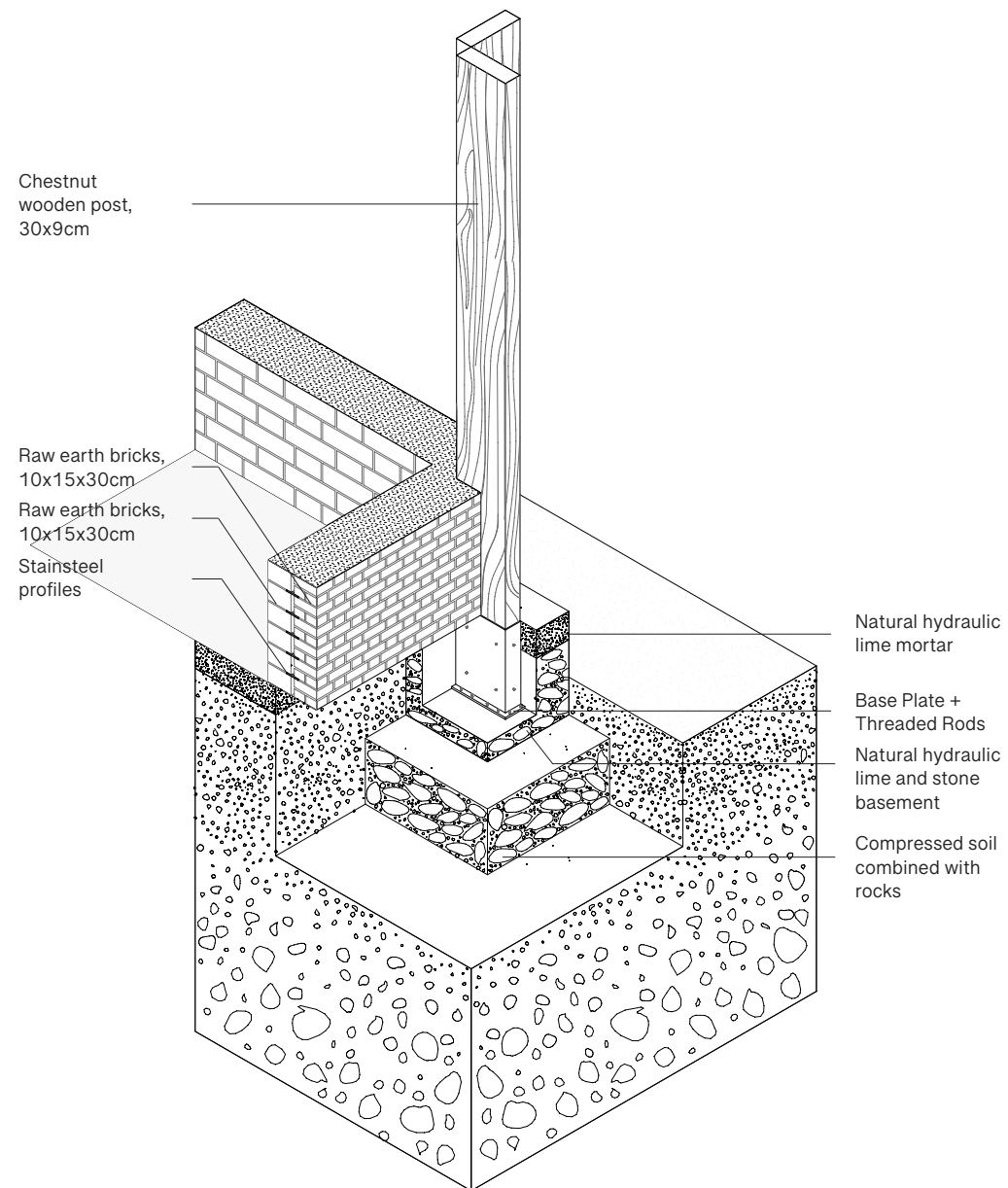


Échantillons de tufting - Recherches de fils et couleurs pour une maquette au 1:200.



Maquette 1:200

Tectoniques



Détail de construction d'un mur en terre crue, échelle 1:20



Modules de cuisine mobiles utilisés dans les espaces verts autour de la serre



La serre



Bibliothèque d'outils de jardin



04

SOUVENIR D'UNE TRAVERSÉE

Juin 2022

Projet de thèse de Bachelor, récompensé par l'Association Suisse des Architectes d'Intérieur - VSI.ASAI
Tutoré par Youri Kravtchenko - Ykra Architects
Assisté par Cécile-Diana Samb - Sapid Studio

À travers un plan-séquence gauche-droite, le projet retrace par la vidéo et la narration, une architecture du souvenir. Celle-ci s'exprime sous la forme de fragments qui témoignent d'une mémoire construite sur la vue, le toucher et l'ouïe. Ce processus d'introspection s'est fait par le biais de l'écriture qui a constitué la trame de mon film. Elle a pour moi été un moyen de retranscrire le plus précisément possible des fragments d'images, des matières, des sons. Chacun des souvenirs retranscrit un moment, une scène à travers une « boîte à voir ». Chacune d'entre elles prend vie à travers un récit qui marque le passage du temps et la nostalgie qui lui est associée. A travers des espaces en mouvement, des atmosphères émergent, animées par des lumières et des matières pour rendre tangible une mémoire personnelle afin de transmettre des émotions particulières. En effet, notre mémoire nous offre souvent des bribes de moments vécus, parfois flous, disloqués et j'ai cherché à retranscrire cet aspect dans la composition de mes espaces et sur les liens qu'ils entretiennent. Ils se manifestent comme des fragments indépendants dont les liens se tissent à travers le plan-séquence. Les textes écrits sont en fait devenus mes scénarios, il n'y a pas d'acteurs dans ce film, mais c'est l'architecture qui devient actrice de sa propre réalité.

Film *Souvenir d'une traversée* disponible sur : <https://2022.head-geneve.show/projects/souvenirs-dune-traversee-cm-30a52>





La technique du plan-séquence offre une perspective authentique, présentant aux spectateurs des images telles qu'elles sont, sans artifice. Dans ce projet, cet outil cinématographique est utilisé pour capturer les souvenirs d'une maison d'enfance méditerranéenne. Ces souvenirs, qu'ils soient spatiaux, tactiles ou sonores, nous reviennent souvent sous forme de fragments dont la temporalité est souvent tourmentée. Le décor de cette scénographie, divisé en chapitres, rappelle la nature fragmentée des souvenirs qui, sous l'œil de la caméra en mouvement, s'assemblent pour construire un récit affranchi de toute temporalité, suggérant une nouvelle réalité à la limite de la folie.



Booklet de matière écrite et visuelle



I L'or vert

Après midi d'août, les allers-retours incessants au jardin ont laissé derrière mon grand-père quelques mottes de terre dispersées çà et là sur la tomette ambrée. Postée devant le piédestal d'ardoise, mamé équeute avec soin les monticules de haricots qui jonchent le plateau, les grands plats de terre cuite aux bords irréguliers semblent déborder de ce précieux Or vert. Derrière elle, je distingue encore le son des gouttes qui tombent mollement à la renverse dans le lavabo de pierre donnant la perspective d'un temps qui semble s'étirer...

Cette vasque côtoie l'incorrigible porte de chêne usée par le temps qui peine depuis toujours à se fermer, elle laisse s'échapper dans sa désinvolture, la vue d'un chemin ascensionnel. Pourtant ce n'est pas lui que je déciderai d'emprunter.



II Une étrange végétation

Les murs sont enduits d'une chaux grise qui m'évoquent le souvenir glaçant d'un ciel d'orage prêt à éclater.

Une atmosphère presque religieuse se dégage de ces murs qui encadrent une grande table de pierre accompagnée de ses disciples de bois.

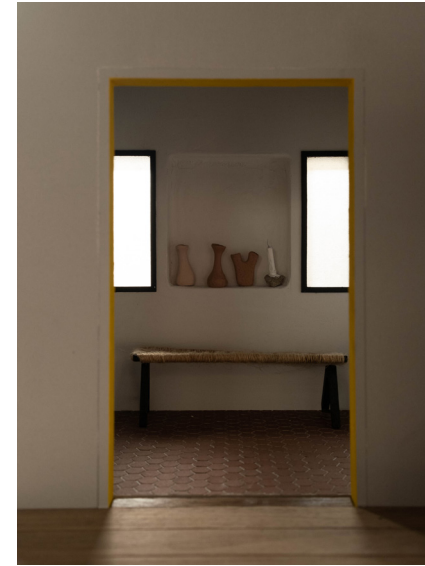
Le souffle presque coupé, mon regard se heurte sur l'une des lourdes chaises de chêne à qui, dans la hâte l'oncle Jo' n'aurait pas redonné sa position initiale, lassé par les élucubrations de son frère assis à l'autre extrémité de la table.

Défilant le long de cet autel, mes yeux se posent sur cette étrange végétation qui figure tels des icônes, sur les fenêtres sablées démesurément élancées qui diffusent une lumière apaisée sur la scène.



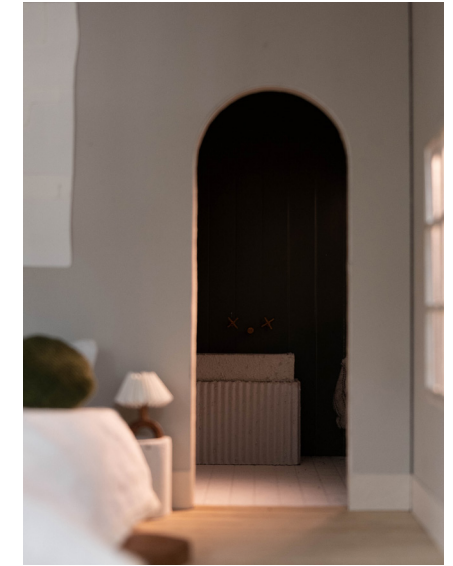
III Au milieu des reliures

Sur les étagères d'un vert profond, se mêlent les pensées de quelques écrivains à des objets de terre cuite posés de façon hasardeuse au milieu des reliures. Face à cette collection, un lourd plateau d'acajou repose sur deux arches audacieusement superposées, l'ensemble brave celui qui oserait venir perturber le calme de ces souvenirs. Au mur, les yeux bleus d'une femme saisissent les miens, qui, troublés par l'aplomb qu'ils dégagent préfèrent ne pas rivaliser et tentent de trouver une issue.



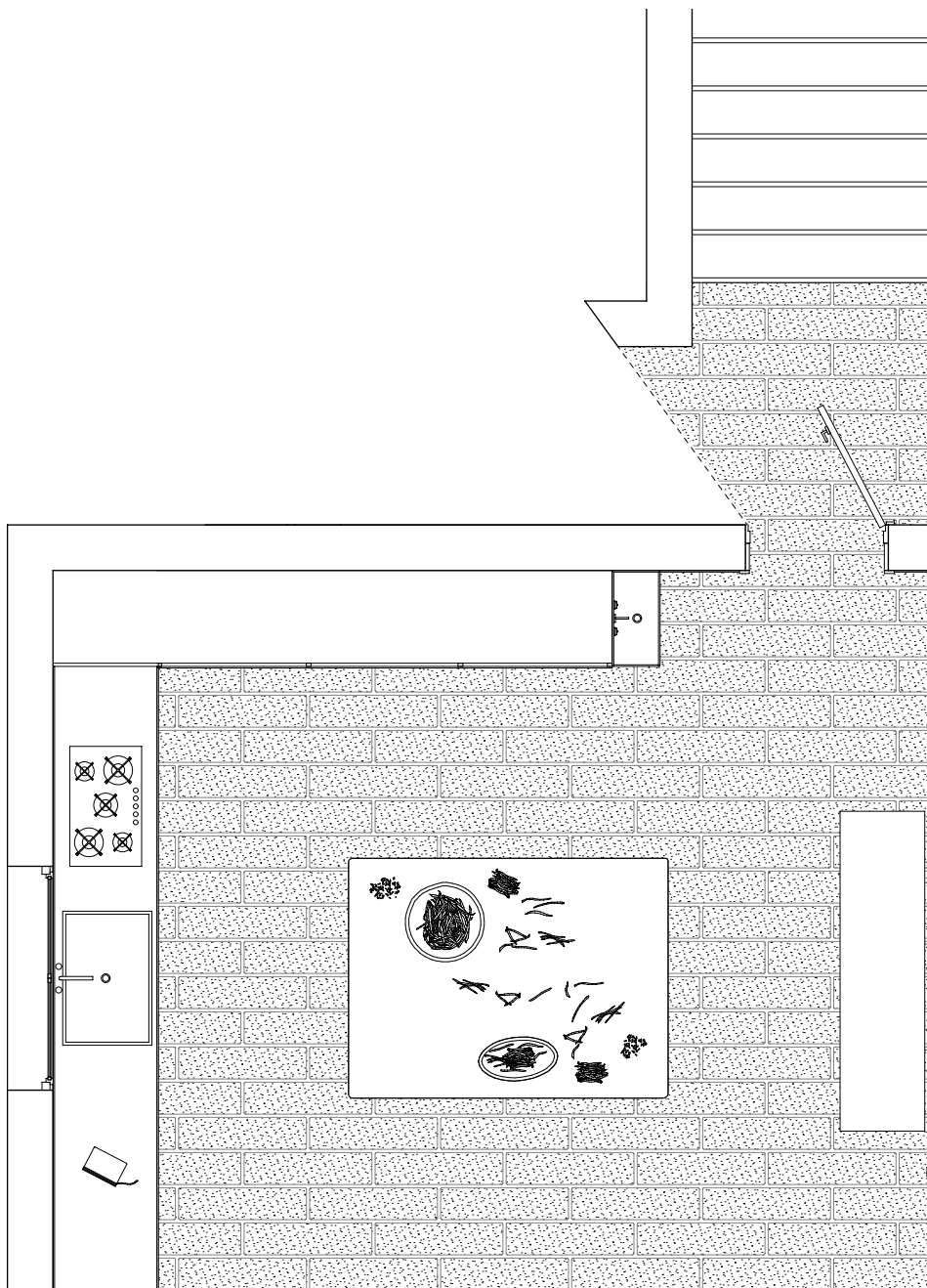
IV L'alcove

Découragée par cette pièce aux vestiges inaccessibles, je tombe nez à nez avec une arche peinte d'un jaune audacieux, elle cerne un banc fait d'un bois calciné dont la structure est fermement tenue par un tressage de rotin. Une niche abrite une série de productions farfelues façonnées par l'ancienne maîtresse des lieux : Madame Grand-Montagne. L'une d'elles est le résultat d'une étrange rencontre entre un banal caillou et un cierge blanc dégoulinant. Peu à peu la mélancolie de la journée qui se fane m'envahit.

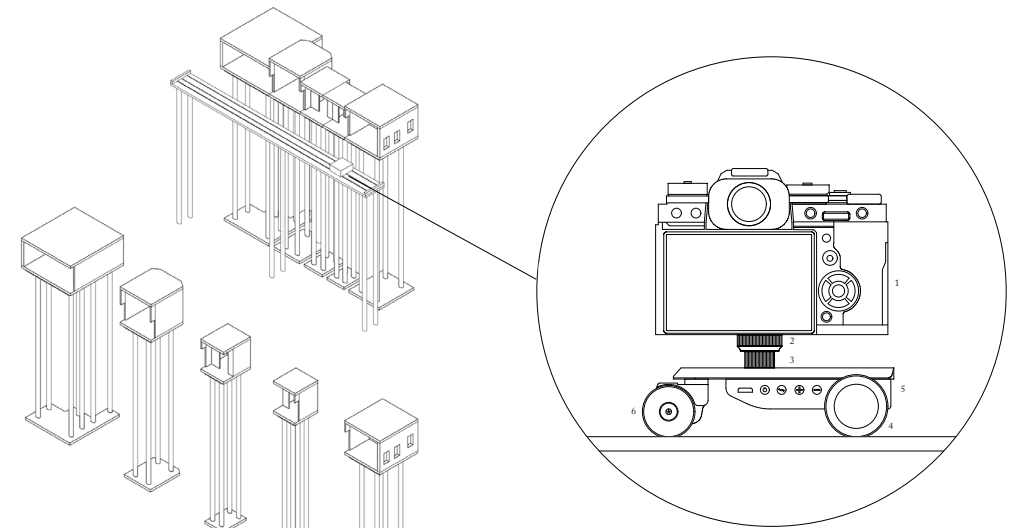


V La fuite du soleil

Submergée par l'émotion, je laisse derrière moi le jaune impétueux de l'alcôve. Je découvre alors un lit posé sur un caisson de bois noir où se côtoient des oreillers de velours vert sapin à des lins de toutes sortes qui dégoulinent de ce couchage perché bien trop haut. J'aperçois au mur, une tempête de papier suspendue faite de buvards sauvagement déchirés puis réunis de façon chaotique, je m'interroge alors sur les liens qui peuvent bien exister entre eux. Le mur de sable s'ouvre alors sur la salle de bain. La lumière rasante qui jaillit de la fenêtre se met à faire rayonner tels des bijoux les robinets de cuivre fièrement suspendus au mur. Hagard, mon regard se noie dans l'éclat des faïences vertes qui côtoient quotidiennement l'âpreté du lavabo de pierre. Au fur et à mesure que le jour décline ma vision se trouble et se teinte d'un mélange d'illusion et de regret. Le soleil s'évapore dans un dernier souffle mais jamais il ne verra l'ombre.



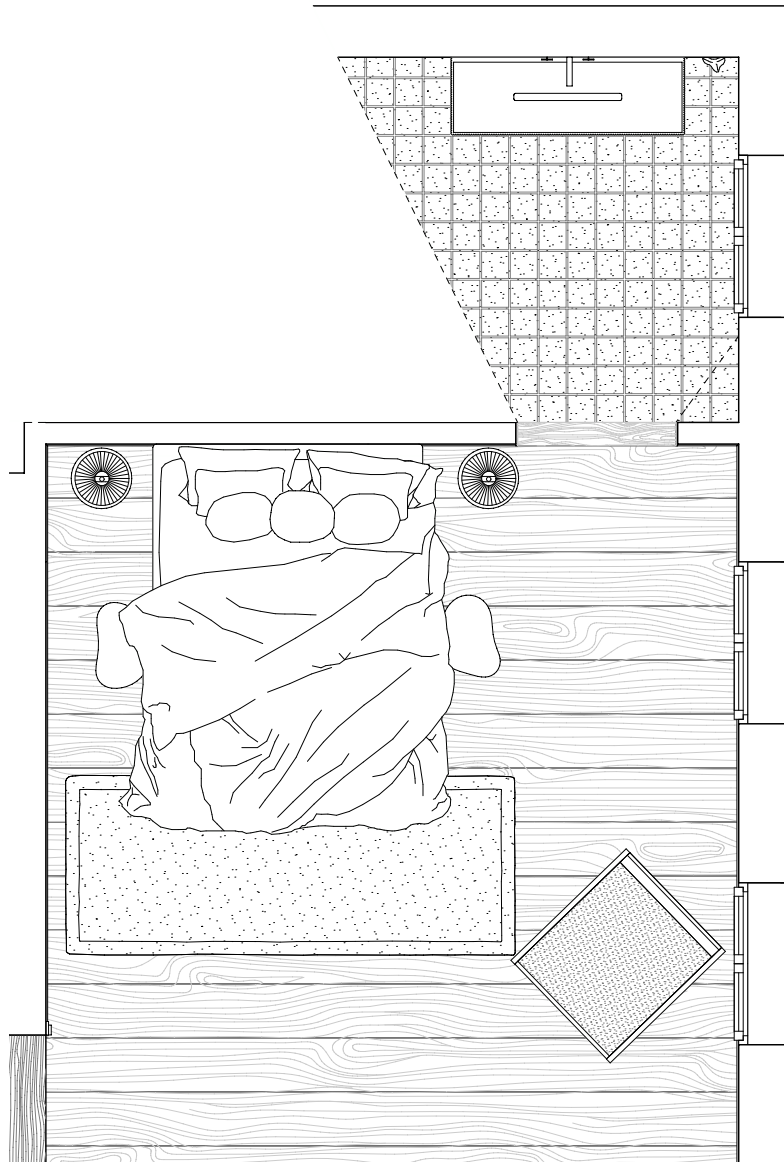
Plan du Fragment I - L'or vert



- | | |
|---|--------------------------|
| 1) Camera Fujifilm XT-3, Objectif 35mm, 2.8 | 4) Roue motrice |
| 2) Pas de vis 4mm O | 5) Dolly motorisée 4mm/s |
| 3) Pas de vis 8mm O | 6) Roue guide |



Système de tournage du plan séquence



Plan du Fragment 5 - La fuite du soleil



Fragments of *The Alcove* & *The Sun Escape*



Maquette 1:33 et système de tournage

05

WORKSHOPS

Workshop Artisanat - 1 semaine - Workshop avec Dinesen / Orbi - Jutland, Denmark

Participer à la couverture en bardeaux de chêne de la charpente d'une grange de séchage de briques en terre crue. Découvrir l'organisation et la méthodologie d'un chantier collectif, comprendre les techniques de pose de bardeaux, ainsi que leurs propriétés et leurs avantages.

Workshop Teinture naturelle - 1 semaine - Loire, France

Reconnaître les plantes lors de la cueillette, comprendre les différents bains et processus d'oxydation, apprendre à préparer une cuve d'indigo.

Workshop joaillerie, fonte à la cire perdue - 5 mois - HEAD Genève, Suisse

Pratique de la *fonte à la cire perdue*, modélisation de prototypes, réalisation de moules en plâtre, manipulation du métal en fusion, finition des pièces en atelier.

Workshop Risographie - 1 semaine - École Camondo, France

Création d'une collection de carreaux en papier inspirés des carreaux provençaux traditionnels, réalisés en risographie en collaboration avec le studio a2 à Toulon.





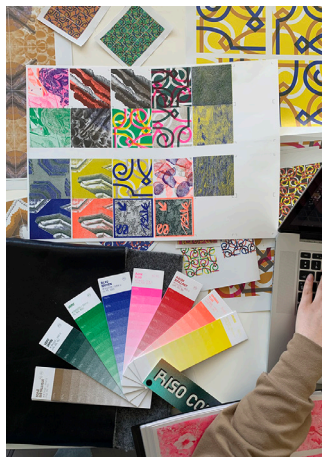
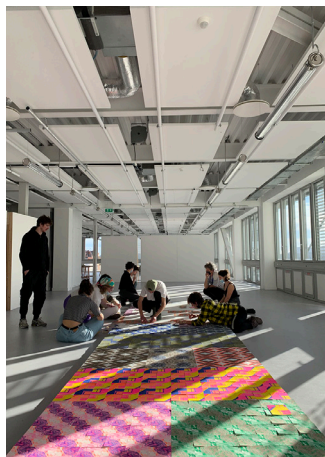
2024

Workshop pose de bardeaux
Dinesen / Orbi -
Jutland, Danemark



2022

Workshop Risographie -
Ecole Camondo, France



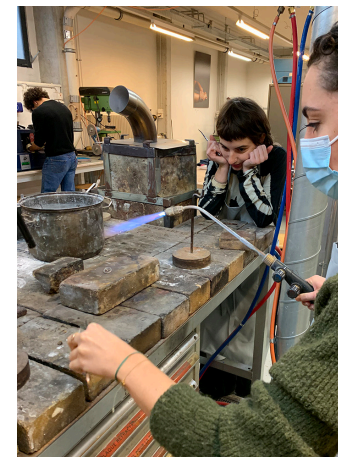
2022

Workshop teinture naturelle,
shibori et indigo -
Loire, France



2022

Workshop Fonte à la cire perdue-
HEAD, Suisse



© CAMILLE MAINGRET

copyright - Tous droits réservés

camille.naoc@gmail.com

[@camillemaingret](https://www.instagram.com/camillemaingret)

+33(0) 6 51 67 70 36

CM